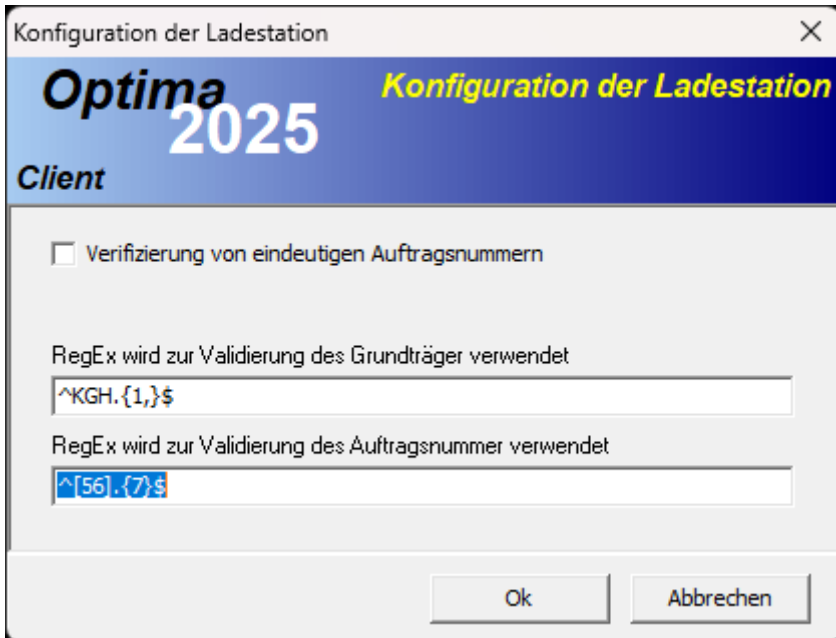


Poste de charge n°79

Options...



The screenshot shows a dialog box titled 'Konfiguration der Ladestation' with a close button (X) in the top right corner. The header area is blue and contains the text 'Optima 2025' and 'Konfiguration der Ladestation'. Below the header, the word 'Client' is visible. The main content area is white and contains a checkbox labeled 'Verifizierung von eindeutigen Auftragsnummern' which is currently unchecked. Below this, there are two text input fields. The first is labeled 'RegEx wird zur Validierung des Grundträger verwendet' and contains the text '^KGH.{1,}\$'. The second is labeled 'RegEx wird zur Validierung des Auftragsnummer verwendet' and contains the text '^([56]).{7}\$'. At the bottom of the dialog box, there are two buttons: 'Ok' and 'Abbrechen'.

Suivre la procédure suivante pour scanner les différents barcode:

1. Scan de la **Grundträger** (Panier). Règle définie selon RegEx.
2. Scan du **Fertigungsauftrags** (OF). Règle définie selon RegEx. Une requête est transmise à une base de données externe (côté client) avec ce numéro d'OF (WORK_ORDER). Les autres champs de la ligne correspondante sont alors automatiquement ajouté dans le poste de charge. Le programme de lavage ainsi que le mode d'équipement sont aussi automatiquement renseigné. Le mode d'équipement doit avoir le même numéro que le programme (CLEAN_PROGRAM).
3. Répéter le point 2 pour insérer d'autres articles.

Ladestation #1 (Station 1)

Grundträger: Comment:

Programmvorgabe: Geräten Kontrollen:

| # | Fertigungsauftrags | Artikel | Chargen | Stückzahl |
|---|--------------------|---|----------|-----------|
| 1 | 51064497 | 75002117 POLARSTEM STEM STANDARD 6 CEMENTED | E2219305 | 31 |
| 2 | 51071440 | 75002126 POLARSTEM STEM LATERAL 7 CEMENTED | E2221245 | 56 |
| 3 | | | | 0 |
| 4 | | | | 0 |
| 5 | | | | 0 |
| 6 | | | | 0 |

Configuration dans VKWinQV.ini:

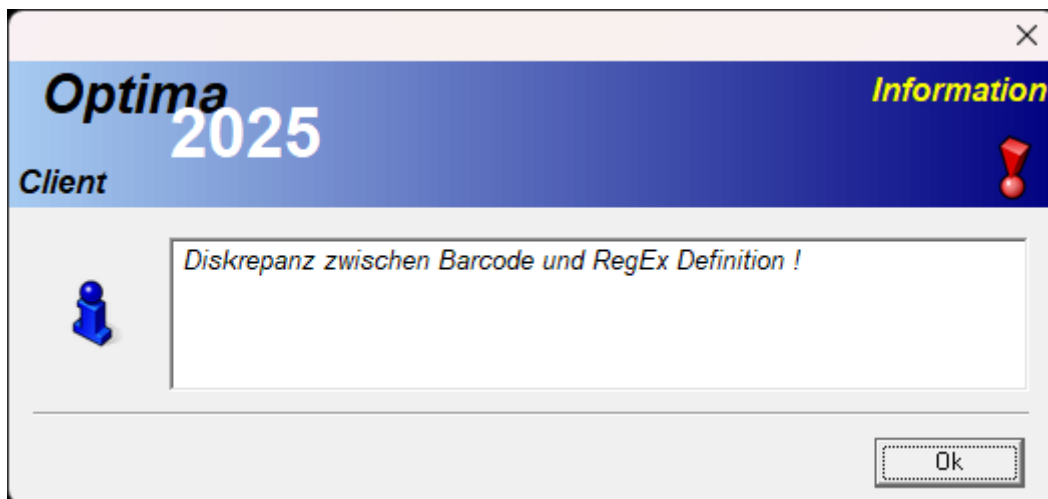
```
Type=ODBC_CUSTOMER
ConnectionString=DSN=A3226_Parts;UID=sa;PWD=xxxxxxxxxxxxxxxxxx;
CloseConnectionAfterQuery=0
TableName=VEI_Barcode_Query1_CLEAN
ReferenceName=WORK_ORDER
FieldName1=MATERIAL
FieldType1=0
FieldName2=MATERIAL_DESC
FieldType2=0
FieldName3=BATCH
FieldType3=0
FieldName4=OPERATION_QUANTITY
FieldType4=1
FieldName5=CLEAN_PROGRAM
FieldType5=1
```

Il faut définir une connexion ODBC à la base de données.

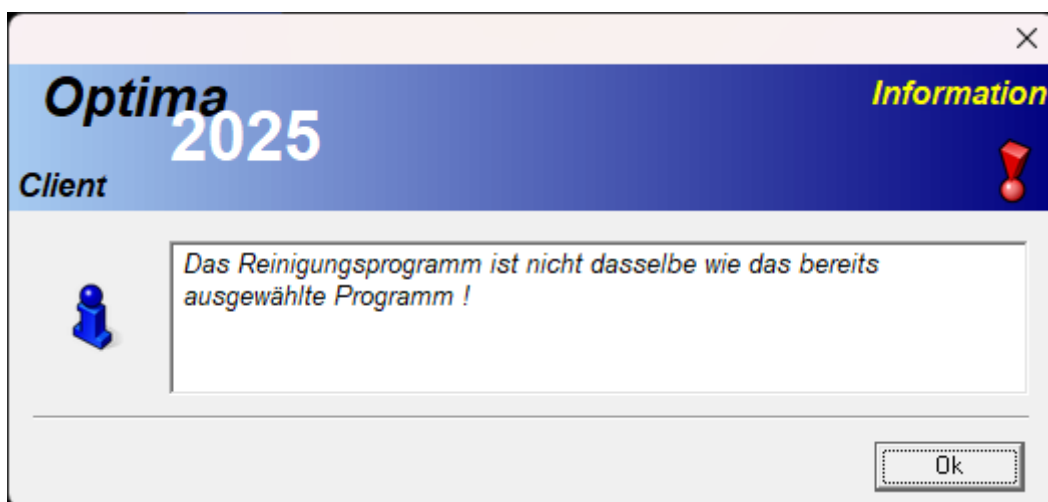
Exemple de la table d'une base de données:

| | WORK_ORDER | MATERIAL | MATERIAL_DESC | BATCH | OPERATION_QUANTITY | CLEAN_PROGRAM | WORK_CENTER | WORK_CENTER_DESC |
|---|------------|----------|------------------------------------|----------|--------------------|---------------|-------------|-------------------------------|
| 1 | 51064497 | 75002117 | POLARSTEM STEM STANDARD 6 CEMENTED | E2219305 | 31 | 1 | 40190 | Feinreinigen L4 KKS/ auto/01 |
| 2 | 51071440 | 75002126 | POLARSTEM STEM LATERAL 7 CEMENTED | E2221245 | 56 | 1 | 40190 | Feinreinigung L4 KKS/ auto/01 |
| 3 | 51071441 | 75002126 | POLARSTEM STEM LATERAL 7 CEMENTED | E2221246 | 61 | 1 | 40190 | Feinreinigung L4 KKS/ auto/01 |
| 4 | 51071453 | 75002117 | POLARSTEM STEM STANDARD 6 CEMENTED | E2221257 | 60 | 1 | 40190 | Feinreinigung L4 KKS/ auto/01 |
| 5 | 51071456 | 75002118 | POLARSTEM STEM STANDARD 7 CEMENTED | E2221260 | 60 | 2 | 40190 | Feinreinigung L4 KKS/ auto/01 |

Si le champs attendu ne correspond pas au RegEx:



Si l'article scanné n'a pas le même programme de lavage que le premier, un message pop-up s'affiche et la ligne du poste de charge n'est pas remplie:



Revision #1

Created 2025-03-06 12:53:56 UTC by Luc Boillat

Updated 2025-03-06 13:31:44 UTC by Luc Boillat