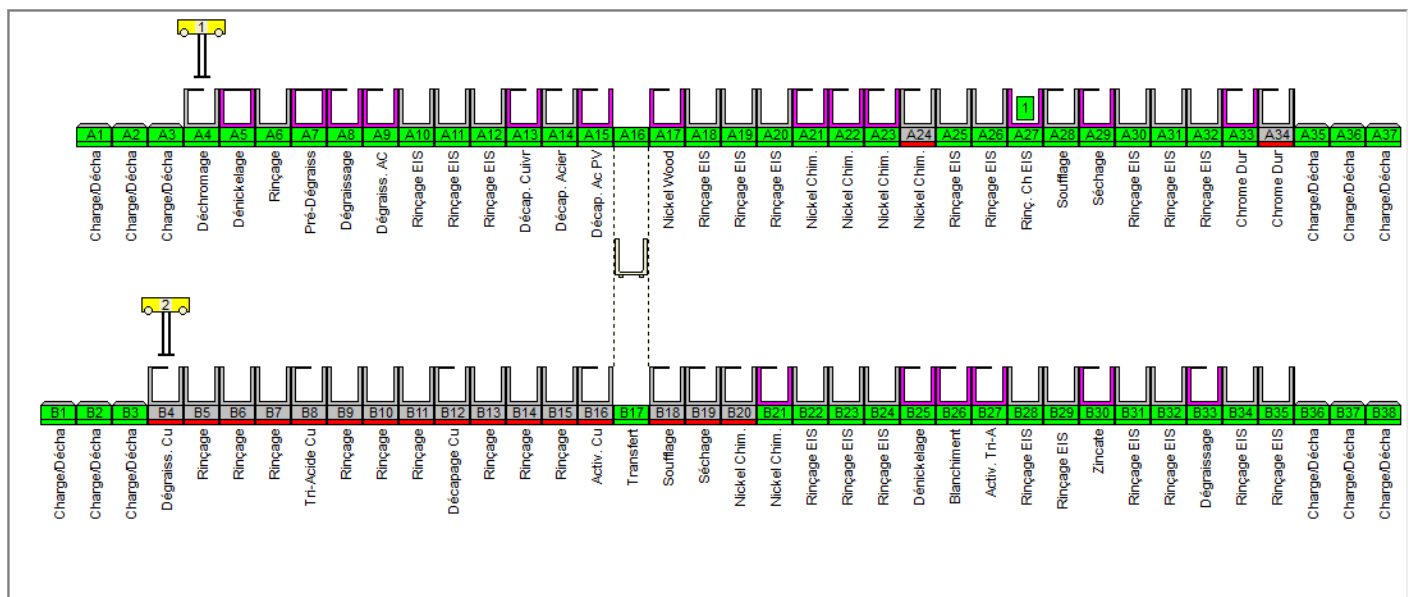


Les machines standards de galvanoplastie

Introduction

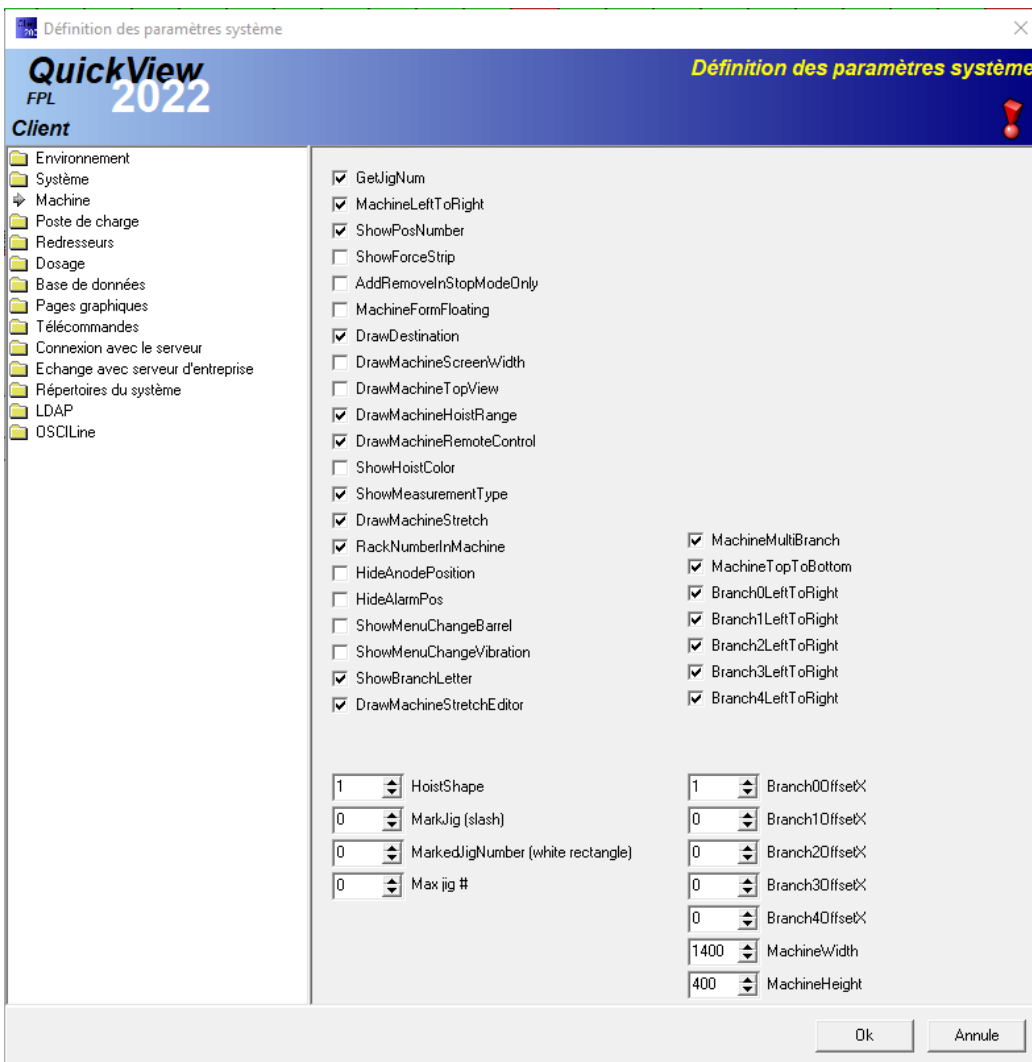
Les machines sont représentées de la manière suivante:



Cette machine est composée de 2 branches avec un transfert au milieu. Il peut y avoir un grand nombre de configurations différentes: machine d'une seule branche, de plusieurs branches, machine affichée de gauche à droite ou de droite à gauche. La première branche affichée sur le haut ou en bas, etc... Bref, chaque machine a sa propre configuration. Pour permettre un affichage automatique, il faut prévoir une manière de spécifier la mise en page.

La fenêtre d'affichage

La fenêtre d'affichage peut soit être encrée dans le coin gauche de l'écran, soit flottante ou soit occuper tout le haut de l'écran. Le choix d'affichage est configuré en utilisant des mots clef ou en utilisant la page [Machine] de la boîte de dialogue [Settings].



Dans les premières versions de QuickView la machine était toujours affichée sur une seule rangée de gauche à droite ou l'inverse mais toutes les branches étaient affichées d'un seul tenant. Dans une version récente, les mots clef affichés sur la droite de la boîte ont été ajoutés permettant d'afficher les branches sur des rangées différentes. Cette évolution permet une représentation plus réaliste de la machine mais des problèmes interviennent lorsque plusieurs transferts sont présents. Il n'est pas possible certaines fois d'aligner les cuves pour que tous les transferts soient alignés. Pour corriger ce problème, une nouvelle manière de configurer la machine a été réalisée. Cette manière est décrite dans la section suivante.

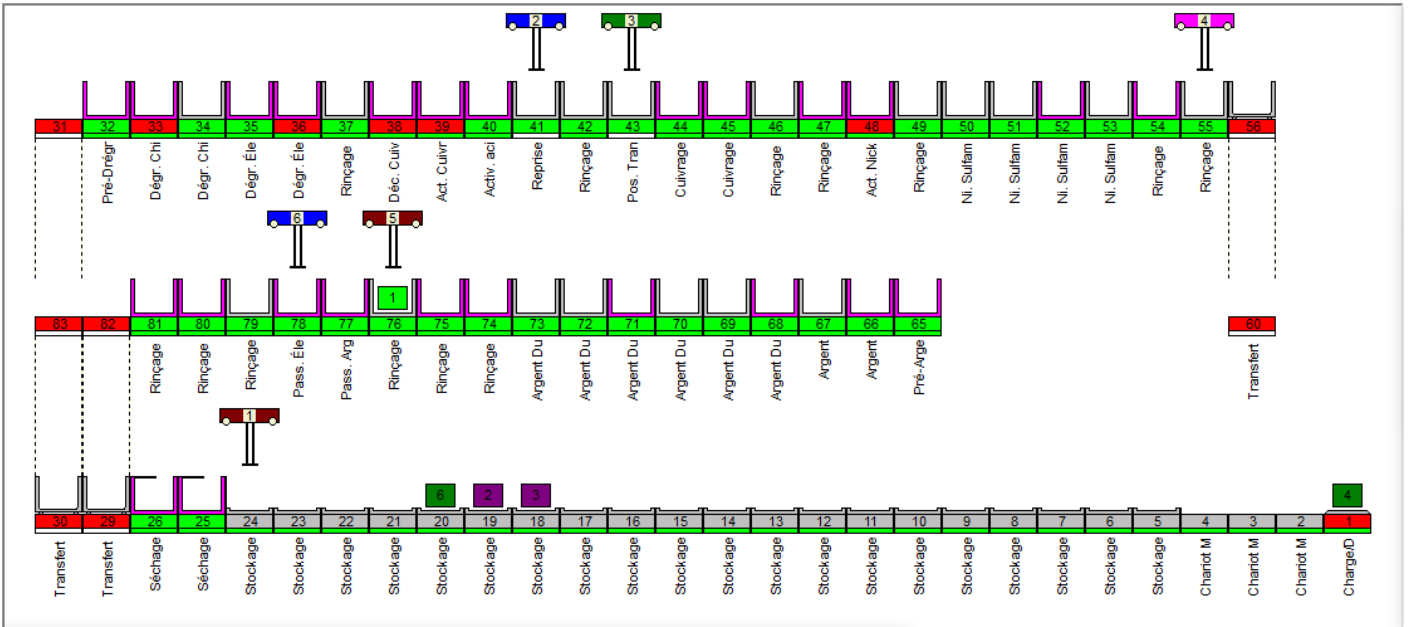
Langage de configuration

Un langage de configuration a été créé. Ce langage a été inspiré du langage LOGO ([wikipedia](https://fr.wikipedia.org/wiki/Logo)). Il permet de décrire comment les positions seront dessinées. Si le string de configuration est vide, l'affichage se fera de gauche à droite et commencera à la cellule 0:0. Pour afficher la machine comme représentée ci-dessus, le string de configuration sera: 0R1:0,37R0:1

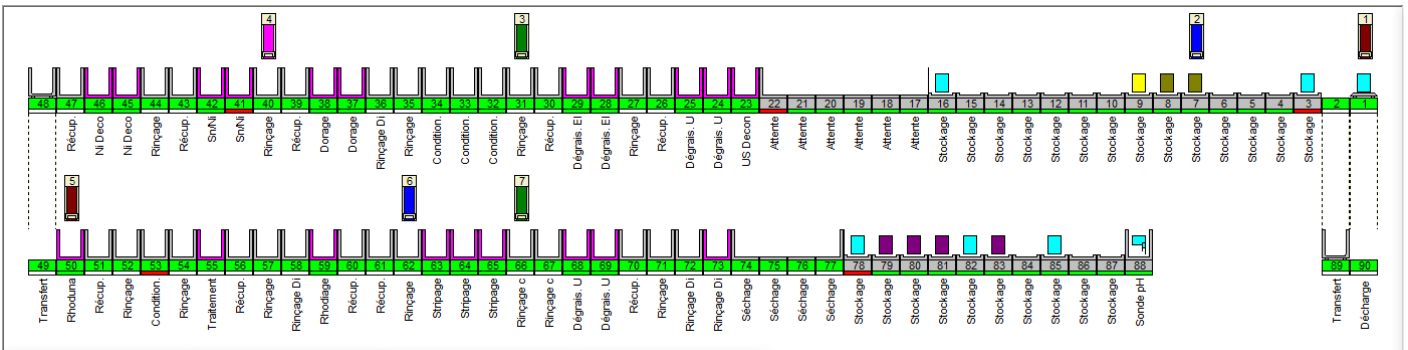
Explication: le string de configuration est composé de groupes de données séparés par des virgules. Dans notre exemple, le premier groupe indique que la position dont l'index est 0 (première position de la machine) est dessinée dans la cellule ayant les coordonnées 1:0. Les

positions suivantes sont dessinées à droite de celle-ci. le deuxième groupe indique que la position dont l'index est 37 est dessinée dans la cellule ayant les coordonnées 0:1. Les positions suivantes sont dessinées à droite de celle-ci. A chaque changement de branche ou de direction ou pour indiquer un espacement, un nouveau groupe doit être défini.

Autre exemple de string de configuration 0L27:2,28R0:0,54L25:1,55L18:1

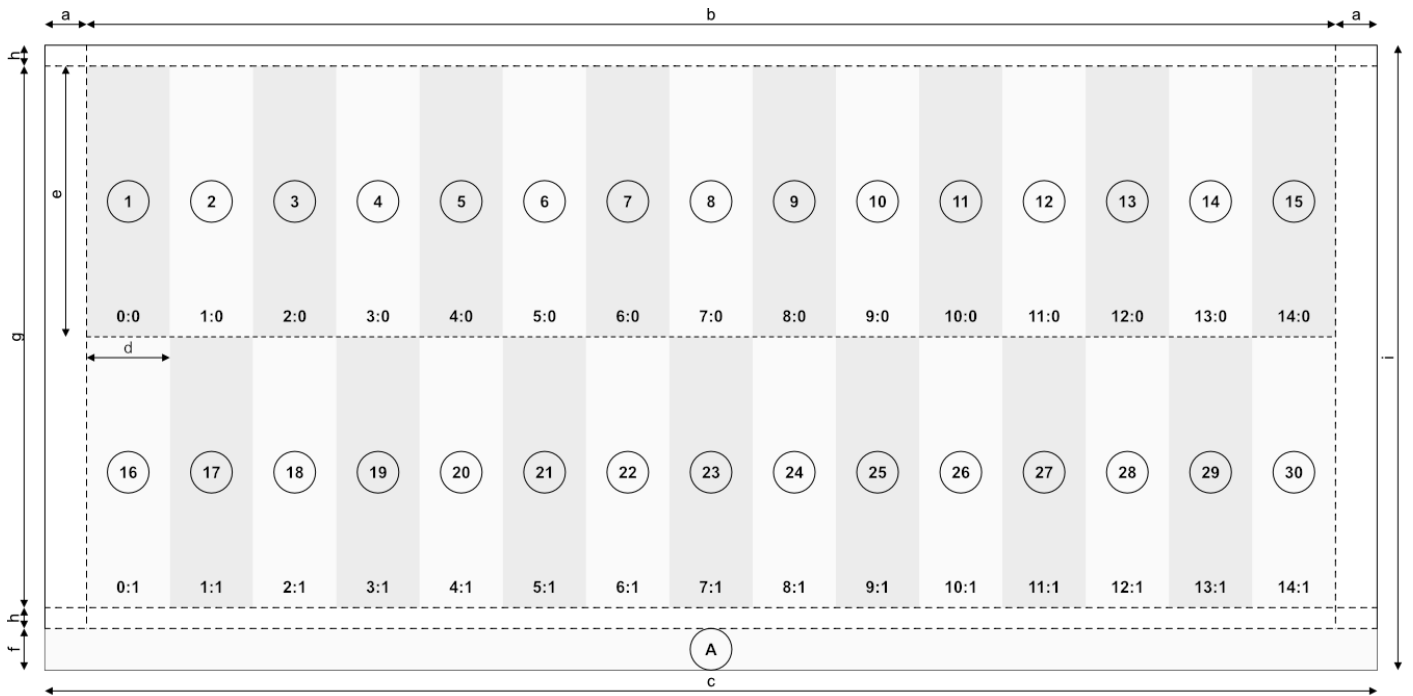


Autre exemple de string de configuration 0L47:0,48R0:1,88R46:1



La grille de la machine

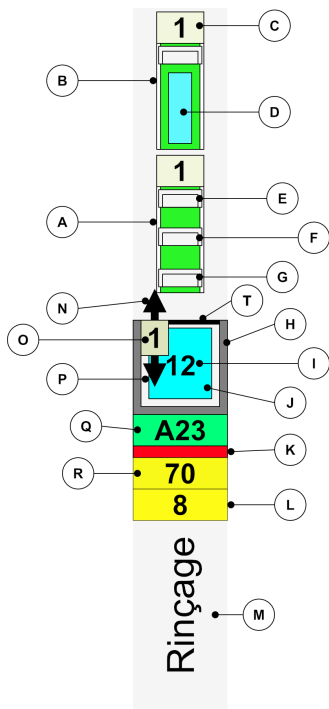
La fenêtre principale de la machine est considérée comme une grille. Chaque cellule de la grille peut correspondre à une position de la machine:



a	marge à gauche et à droite. La largeur de ces marges correspond au minimum à la largeur d'une position divisée par 2.
b	longueur de la machine. Cette longueur correspond au maximum de positions d'une branche. Dans le dessin ci-dessus, le nombre maximum de positions des branches est de 15 positions.
c	largeur de la fenêtre d'affichage.
d	largeur d'une position.
e	hauteur d'un position. Cette hauteur correspond en général à la hauteur (g) divisée par 2 pour une machine à 2 branches.
f	fenêtre permettant l'affichage de messages.
g	hauteur de toutes les branches.
h	marge en haut et en bas de la fenêtre d'affichage.
i	hauteur de la fenêtre d'affichage.

Le contenu d'une cellule de la grille

Chaque cellule (numérotée ci-dessus de 1 à 30) peut comprendre la représentation d'une position ou peut être vide. La représentation d'une position est faite de la manière suivante:



A	Affichage d'un transporteur en-dessus de la position
B	Affichage d'un transporteur pouvant se déplacer en-dessus des autres transporteurs. Si ce type de transporteur n'est pas utilisé alors cet espace n'est pas affiché.
C	Numéro du transporteur
D	Charge sur le transporteur
E	Potence du transporteur en haut
F	Potence du transporteur ni en haut ni en bas
G	Potence du transporteur en bas
H	Cuve de la position
I	Numéro du porte-rack ou du programme
J	Charge dans la cuve
K	Information si la position est en service ou hors service
L	Numéro de la classe de traitement n° 2 (cette case n'est pas affichée si pas de classe de traitement secondaire définie)
M	Nom de la position

N	Indication qu'un mouvement de montée est prévu sur cette position
O	Numéro du transporteur devant effectuer un mouvement sur cette position
P	Indication qu'un mouvement de descente est prévu sur cette position
Q	Numéro d'identification de la position
R	Numéro de la classe de traitement n° 1 (cette case n'est pas affichée si pas de classe de traitement primaire définie)
S	
T	Couvercle fermé sur la position

Revision #10

Created 2022-02-19 14:00:40 UTC by Jean-Noël Voirol

Updated 2024-08-23 07:16:21 UTC by Jean-Noël Voirol